

T.C  
UZUNKÖPRÜ KAYMAKAMLIĞI  
CUMHURİYET İLKOKULU MÜDÜRLÜĞÜ  
2024-2028 STRATEJİK PLANI



EDİRNE / UZUNKÖPRÜ

2024



*İcra eden, tatbik eden; karar verenden daima daha kuvvetlidir.*

**M.Kemal Atatürk**

# İSTİKLÂL MARŞI



Korkma, sönmez bu şafaklarda yüzen al sancak;  
Sönmeden yurdumun üstünde tüten en son ocak.  
O benim milletimin yıldızıdır, parlayacak;  
O benimdir, o benim milletimindir ancak.

Çatma, kurban olayım, çehreni ey nazlı hilâl!  
Kahraman ırkıma bir gül! Ne bu şiddet, bu celâl?  
Sana olmaz dökülen kanlarımız sonra helâl...  
Hakkıdır, Hakk'a tapan milletimin istiklâl!

Ben ezelden beridir hür yaşadım, hür yaşarım.  
Hangi çılgın bana zincir vuracakmış? Şaşarım!  
Kükremiş sel gibiyim, bendimi çiğner, aşarım,  
Yırtarım dağları, enginlere sığmam, taşarım.

Garbın afâkını sarmışsa çelik zırhlı duvar,  
Benim iman dolu göğsüm gibi serhaddim var.  
Ulusun, korkma! Nasıl böyle bir imanı boğar,  
"Medeniyet!" dediğin tek dişi kalmış canavar?

Arkadaş! Yurduma alçakları uğratma, sakın.  
Siper et gövdeni, dursun bu hayasızca akın.  
Doğacaktır sana va'dettiği günler Hakk'ın...  
Kim bilir, belki yarın, belki yarından da yakın.

Bastığın yerleri "toprak!" diyerek geçme, tanı:  
Düşün altındaki binlerce kefensiz yatanı.  
Sen şehit oğlusun, incitme, yazıktır, atanı:  
Verme, dünyaları alsan da, bu cennet vatanı.

Kim bu cennet vatanın uğruna olmaz ki fedâ?  
Şühedâ fişkırarak toprağı sıksan, şühedâ!  
Cânı, cânânı, bütün varımı alsın da Huda,  
Etmesin tek vatanımdan beni dünyada cüdâ.

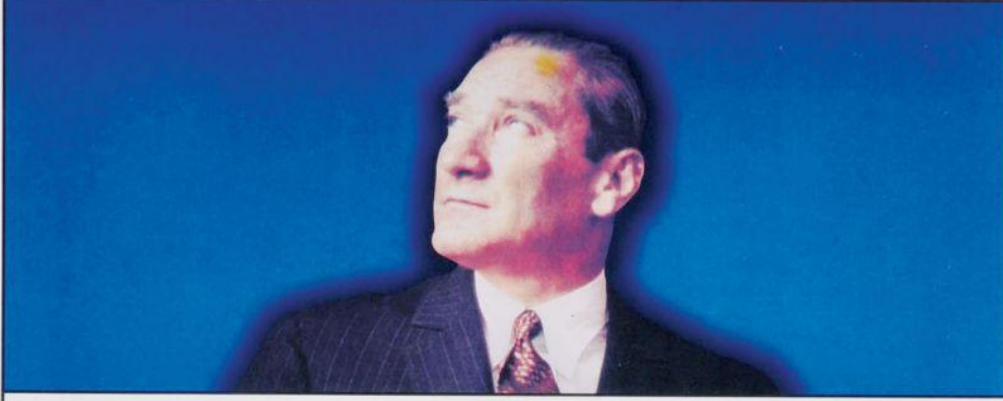
Ruhumun senden, ilâhi şudur ancak emeli:  
Değmesin mabedimin göğsüne nâmahrem eli,  
Bu ezanlar-ki şehâdetleri dinin temeli,  
Ebedî yurdumun üstünde benim inlemeli.

O zaman vecd ile bin secde eder-varsa taşım,  
Her cerihamdan, ilâhi boşanıp kanlı yaşım,  
Fışkırır ruh-ı mücerred gibi yerden nâ'sım;  
O zaman yükselerek arşa değer belki başım.

Dalgalar sen de şafaklar gibi ey şanlı hilâl!  
Olsun artık dökülen kanlarımın hepsi helâl!  
Ebediyen sana yok, ırkıma yok izmihlâl:  
Hakkıdır, hür yaşamış, bayrağımın hürriyet;  
Hakkıdır, Hakk'a tapan, milletimin istiklâl!

*Mehmet Âkif Ersoy*

## GENÇLİĞE HİTABE



**Ey Türk Gençliği!**

Birinci vazifen, Türk İstiklâlini, Türk Cumhuriyetini ilelebet muhafaza ve müdafaa etmektir. Mevcudiyetinin ve istikbalinin yegâne temeli budur. Bu temel, senin, en kıymetli hazinendir. İstikbalde dahi, seni, bu hazineden mahrum etmek isteyecek dahili ve harici bedhahların olacaktır. Birgün, istiklâl ve Cumhuriyeti müdafaa mecburiyetine düşersen, vazifeye atılmak için, içinde bulunacağın vaziyetin imkân ve şeraitini düşünmeyeceksin! Bu imkân ve şerait, çok namûsait bir mahiyette tezahür edebilir. İstiklâl ve Cumhuriyetine kastedecek düşmanlar, bütün dünyada emsali görülmemiş bir galibiyetin mümessili olabilirler. Cebren ve hile ile aziz vatanın bütün kaleleri zapt edilmiş, bütün tersanelerine girilmiş, bütün orduları dağıtılmış ve memleketin her köşesi bilfiil işgal edilmiş olabilir. Bütün bu şeraitten daha elim ve daha vahim olmak üzere, memleketin dahilinde, iktidara sahip olanlar gaflet ve dalâlet ve hattâ hıyanet içinde bulunabilirler. Hattâ bu iktidar sahipleri şahsi menfaatlerini müstevlilerin siyasi emelleriyle tevhit edebilirler. Millet, fakr-u zaruret içinde harap ve bitap düşmüş olabilir.

**Ey Türk İstikbalinin Evlâdı!**

İşte, bu ahval ve şerait içinde dahi vazifen; Türk İstiklâl ve Cumhuriyetini kurtarmaktır. Muhtaç olduğun kudret damarlarındaki asil kanda mevcuttur.

**Gazi Mustafa Kemal ATATÜRK**

**20 Ekim 1927**

## ÖNSÖZ

*“Okul; genç beyinlere insanlığa saygıyı, millet ve ülkeye sevgiyi, bağımsızlık onurunu öğretir.”*  
(Mustafa Kemal Atatürk)

Bir milleti hür, bağımsız, şanlı, yüksek bir topluluk haline getirecek olan eğitim, amaç ve hedefleri önceden belli olan, anlık kararlarla değil de belli bir strateji dâhilinde yürütülen eğitimidir. Mustafa Kemal Atatürk'ün yukarıdaki sözünde vurguladığı “eğitim” de ancak planlı bir eğitimidir. Bu nedenle Cumhuriyet İlkokulu olarak 2024 - 2028 yılları arasında hedeflerimizi belirleyerek bu alanda çalışmalarımıza hız vereceğiz.

Cumhuriyet İlkokulu olarak bizler bilgi toplumunun gün geçtikçe artan bilgi arayışını karşılayabilmek için eğitim, öğretim, topluma hizmet görevlerimizi arttırmak istemekteyiz. Var olan değerlerimiz doğrultusunda dürüst, tarafsız, adil, sevgi dolu, iletişime açık, çözüm üreten, yenilikçi, önce insan anlayışına sahip bireyler yetiştirmek bizim temel hedefimizdir.

Cumhuriyet İlkokulu stratejik planlama çalışmasına önce durum tespiti, yani okulun SWOT analizi yapılarak başlanmıştır. SWOT analizi tüm idari personelin ve öğretmenlerin katılımıyla uzun süren bir çalışma sonucu ilk şeklini almış, varılan genel sonuçların sadeleştirilmesi ise Okul yönetimi ile öğretmenlerden den oluşan beş kişilik bir kurul tarafından yapılmıştır. Daha sonra SWOT sonuçlarına göre stratejik planlama aşamasına geçilmiştir. Bu süreçte okulun amaçları, hedefleri, hedeflere ulaşmak için gerekli stratejiler, eylem planı ve sonuçta başarı veya başarısızlığın göstergeleri ortaya konulmuştur. Denilebilir ki SWOT analizi bir kilometre taşıdır okulumuzun bugünkü resmidir ve stratejik planlama ise bugünden yarına nasıl hazırlanmamız gerektiğine dair kalıcı bir belgedir. Stratejik Plan' da belirlenen hedeflerimizi ne ölçüde gerçekleştirdiğimiz, plan dönemi içindeki her yılsonunda gözden geçirilecek ve gereken revizyonlar yapılacaktır.

Cumhuriyet İlkokulu Stratejik Planı (2024-2028)'de belirtilen amaç ve hedeflere ulaşmamızın Okulumuzun gelişme ve kurumsallaşma süreçlerine önemli katkılar sağlayacağına inanmaktayız.

Planın hazırlanmasında emeği geçen Strateji Yönetim Ekibi'ne ve tüm kurum ve kuruluşlara öğretmen, öğrenci ve velilerimize teşekkür ederim.

Seyfettin ABDURREZZAK  
Okul Müdürü

## İçindekiler

### İÇİNDEKİLER

SUNUŞ.....	5
İÇİNDEKİLER.....	6
<b>BÖLÜM I: GİRİŞ VE PLAN HAZIRLIK SÜRECİ.....</b>	<b>7</b>
<b>BÖLÜM II: DURUM ANALİZİ.....</b>	<b>8</b>
OKULUN/KURUMUN KISA TANITIMI .....	8
OKULUN/KURUMUN MEVCUT DURUMU:	
TEMEL İSTATİSTİKLER .....	10
PAYDAŞ ANALİZİ.....	14
GZFT (GÜÇLÜ, ZAYIF, FIRSAT, TEHDİT) ANALİZİ .....	21
GELİŞİM VE SORUN ALANLARI.....	24
<b>BÖLÜM III: MİSYON, VİZYON VE TEMEL DEĞERLER.....</b>	<b>26</b>
MİSYONUMUZ .....	26
VİZYONUMUZ.....	26
TEMEL DEĞERLERİMİZ .....	26
<b>BÖLÜM IV: AMAÇ, HEDEF VE EYLEMLER .....</b>	<b>28</b>
TEMA I: EĞİTİM VE ÖĞRETİME ERİŞİM.....	28
TEMA II: EĞİTİM VE ÖĞRETİMDE KALİTENİN ARTIRILMASI.....	31
TEMA III: KURUMSAL KAPASİTE .....	34
<b>V. BÖLÜM: MALİYETLENDİRME .....</b>	<b>38</b>
<b>VI. BÖLÜM: İZLEME VE DEĞERLENDİRME .....</b>	<b>38</b>
<b>EKLER:.....</b>	<b></b>

## BÖLÜM I:

### GİRİŞ ve PLAN HAZIRLIK SÜRECİ

2024-2028 dönemi stratejik plan hazırlanması süreci Üst Kurul ve Stratejik Plan Ekibinin oluşturulması ile başlamıştır. Ekip tarafından oluşturulan çalışma takvimi kapsamında ilk aşamada durum analizi çalışmaları yapılmış ve durum analizi aşamasında paydaşlarımızın plan sürecine aktif katılımını sağlamak üzere paydaş anketi, toplantı ve görüşmeler yapılmıştır.

Durum analizinin ardından geleceğe yönelim bölümüne geçilerek okulumuzun amaç, hedef, gösterge ve eylemleri belirlenmiştir. Çalışmaları yürüten ekip ve kurul bilgileri altta verilmiştir.

### STRATEJİK PLAN ÜST KURULU

Üst Kurul Bilgileri		Ekip Bilgileri	
Adı Soyadı	Unvanı	Adı Soyadı	Unvanı
Seyfettin ABDURREZZAK	Okul Müdürü	Zafer TEMİZEL	Müdür Yardımcısı
Zafer TEMİZEL	Müdür Yardımcısı	Duygu EKŞİ KIRCAN	Anasınıfı Öğretmeni
Nevin ÇALIŞKAN	Anasınıfı Öğretmeni	Ertan BAŞARAN	Sınıf Öğretmeni
Alper TANYERİ	Sınıf Öğretmeni	Merve AKINLAR ÖZMEN	İngilizce Öğretmeni
Gülден ATEŞ	Okul Aile Birliği Bşk.	Ebru ORAL	Gönüllü Veli
Nihal SÜĞÜTLÜ	Veli	Feriha EREN	Gönüllü Veli

## BÖLÜM II:

### DURUM ANALİZİ

Durum analizi bölümünde okulumuzun mevcut durumu ortaya konularak neredeyiz sorusuna yanıt bulunmaya çalışılmıştır.

Bu kapsamda okulumuzun kısa tanıtımı, okul künyesi ve temel istatistikleri, paydaş analizi ve görüşleri ile okulumuzun Güçlü Zayıf Fırsat ve Tehditlerinin (GZFT) ele alındığı analize yer verilmiştir.

#### a) Okulun Kısa Tanıtımı



Mahalle halkı 06.05.1975 tarihinde okul yaptırmak için “Kavak Mahallesi Okul Yaptırma Derneği”ni kurmuştur. Amacı, okul yapımı, arsa temini için gerekli girişimin yapılması. 25 kurucu üyeden oluşan dernek, 30.12.1975 tarihinde yaptığı toplantıda yönetim kurulunu

oluşturmuştur. Dernek yönetimi arsa için Uzunköprü Belediyesi’nden 5000 metre kare yeri derneğe tahsis ettirmiştir. Dernek, kararlı çalışmalarını sürdürerek okul yapımını Edirne İl Milli Eğitim Müdürlüğü’nün 1977 yılı programına aldırılmıştır. Aynı yıl Eylül ayı içinde okulumuzun temeli atılmış, okulumuzun inşaatı da 13.02.1979 tarihinde bitirilmiştir.

Okulumuz, kayıt bölgesinde bulunan ve Atatürk İlkokulu’nda eğitimlerine devam eden 150 öğrenciyi 13.02.1979 Salı günü kendi bünyesine katarak eğitim-öğretim hayatına başlamıştır.

Okulumuza ilk atanan müdür Ahmet NARİN’in çabaları milli eğitim müdürlüğünün de katkılarıyla 5 derslikli yapıya 1985 ve 1989 yıllarında ikişer derslik ilave edilmiştir. Ancak bu derslikler yığma yapıldığından uzun ömürlü olmamıştır. Bayındırlık müdürlüğümüz tarafından yıkımına karar verilen bu derslikler, 2000 yılı Eylül ayında yerel imkânlarla yıktırılmıştır. Aynı tarihte de 11 derslikli yeni eğitim binamızın inşaatına başlanmıştır. Kısa sürede inşaatı tamamlanan yeni eğitim binamızın geçici kabulü 28.10.2002 tarihinde yapılmış olup, binamızda aynı gün eğitime başlanmıştır.



Okulumuzun 5000 metrekarelik arsasına, Kavak Mahalle Muhtarı Halit ERGÖNÜL' ün yoğun çabaları ile okulun arka kısmında bulunan 2174 metrekare arsa da öğretmenler, öğrenciler, hizmetliler ve çevre halkı ile birlikte ağaçlandırılarak ilave edilmiştir. 27.07.2004 tarihinde okul bitişiğindeki 2162 metre kare hazineye ait yer okulumuz müdürlerinden Nevzat GENÇ'in çabaları neticesinde okulumuza tahsis edilmiştir. Böylece okulumuz yerleşim alanı olarak 9336 metrekareye ulaşmıştır.

## **b) Hizmet Alanı**

Okulumuzda halen 1 Müdür, 1 Müdür Yardımcısı, 8 Sınıf Öğretmeni, 1 Branş Öğretmeni, 4 Okulöncesi Öğretmeni, 2 Özel Eğitim Öğretmeni, 2 İşkur TYP personeli çalışmakta, 44'ü Okulöncesi Öğrencisi olmak üzere toplam 193 Öğrenci öğrenim görmektedir. Okulumuzun 1.Sınıflar 2 şube, 2. Sınıflar 2 Şube, 3.Sınıflar 3 Şube, 4. Sınıflar 2 Şubeden ibarettir. Ana sınıfımız da 4 şubedir. Ayrıca 1 şube özel eğitim sınıfımız bulunmaktadır.

## **c) Okulun Başarılı Olduğu Alanlar**

Okulumuzda Toplam Kalite Çalışmaları Okul Gelişimi Yönetim Ekibi tarafından okul gelişimi modeli işlem basamaklarına göre yürütülmektedir. Seçimler sonucunda oluşan Okul Gelişimi Yönetim Ekibi tarafından "Stratejik Planı" oluşturmuş, okul personeli TKY eğitiminden geçirilmiş, okuldaki kesimlere anket uygulanıp kuvvetli ve iyileştirmeye açık alanlar belirlenmiş, iyileştirmeye açık alanlar belirlenerek İyileştirme Ekipleri kurulmuş, iyileştirme ekiplerinin yapacağı çalışma planları kapsamında "Okul Gelişim Planı" hazırlanarak uygulamaya konulmuştur.

### **Bu çalışmalar sonucunda okulumuzun başarılı olduğu alanlar şöyle sıralanabilir:**

1. Okulumuzun devamsızlık sorunu bulunmamaktadır.
2. Okulumuzun sosyal değeri yüksektir.
3. Kurum kültürü oturmuştur.
4. Belirli bir temizlik standardı yakalanmıştır.
5. Çevre ile ilişkileri sağlamdır.
6. Teknolojik donanım olarak yeterlidir.
7. Okulumuz taşınmalı kapsamındaki 25 Köy 3 Mahalleye hizmet sunmaktadır.

## Okulun Mevcut Durumu: Temel İstatistikler

### Okul Künyesi

Okulumuzun temel girdilerine ilişkin bilgiler altta yer alan okul künyesine ilişkin tabloda yer almaktadır.

#### Temel Bilgiler Tablosu- Okul Künyesi

İli: EDİRNE		İlçesi: UZUNKÖPRÜ			
Adres:	Kavak Mah. Bülent Çakır Cad. No 65 Uzunköprü/EDİRNE	Coğrafi Konum (link):	<a href="https://goo.gl/maps/4br3gyGB4qG2">https://goo.gl/maps/4br3gyGB4qG2</a>		
Telefon Numarası:	0 284 513 18 17	Faks Numarası:			
e- Posta Adresi:	717536@meb.k12.tr	Web sayfası adresi:	<a href="http://uzunkoprucumhuriyetio.meb.k12.tr">http://uzunkoprucumhuriyetio.meb.k12.tr</a>		
Kurum Kodu:	717536	Öğretim Şekli:	Tam Gün		
Okulun Hizmete Giriş Tarihi : 1979		Toplam Çalışan Sayısı	19		
Öğrenci Sayısı:	Kız	87	Öğretmen Sayısı	Kadın	13
	Erkek	106		Erkek	2
	Toplam	193		Toplam	15
Derslik Başına Düşen Öğrenci Sayısı	:19	Şube Başına Düşen Öğrenci Sayısı	:15		
Öğretmen Başına Düşen Öğrenci Sayısı	:13	Şube Başına 30'dan Fazla Öğrencisi Olan Şube Sayısı	: Yok		
Öğrenci Başına Düşen Toplam Gider Miktarı	822,43 TL	Öğretmenlerin Kurumdaki Ortalama Görev Süresi	4 Yıl		

## Çalışan Bilgileri

Okulumuzun çalışanlarına ilişkin bilgiler altta yer alan tabloda belirtilmiştir.

### Çalışan Bilgileri Tablosu

Unvan*	Erkek	Kadın	Toplam
Okul Müdürü ve Müdür Yardımcısı	2		2
Sınıf Öğretmeni	2	6	8
Branş Öğretmeni		7	7
Rehber Öğretmen			
İdari Personel			
Yardımcı Personel		2	2
Güvenlik Personeli			
<b>Toplam Çalışan Sayıları</b>	<b>4</b>	<b>15</b>	<b>19</b>

## Okulumuz Bina ve Alanları

Okulumuzun binası ile açık ve kapalı alanlarına ilişkin temel bilgiler altta yer almaktadır.

### Okul Yerleşkesine İlişkin Bilgiler

Okul Bölümleri		Özel Alanlar	Var	Yok
Okul Kat Sayısı	2	Çok Amaçlı Salon		X
Derslik Sayısı	11	Çok Amaçlı Saha	X	
Derslik Alanları (m2)	50	Kütüphane		X
Kullanılan Derslik Sayısı	11	Fen Laboratuvarı		X
Şube Sayısı	13	Bilgisayar Laboratuvarı		X
İdari Odaların Alanı (m2)	50	İş Atölyesi		X
Öğretmenler Odası (m2)	35	Beceri Atölyesi		X
Okul Oturma Alanı (m2)	760	Pansiyon		X
Okul Bahçesi (Açık Alan)(m2)	7200			
Okul Kapalı Alan (m2)	1520			
Sanatsal, bilimsel ve sportif amaçlı toplam alan (m <sup>2</sup> )				
Kantin (m2)				
Tuvalet Sayısı	8			
<b>Diğer (.....)</b>				

## Sınıf ve Öğrenci Bilgileri

Okulumuzda yer alan sınıfların öğrenci sayıları alttaki tabloda verilmiştir.

SINIFI	Kız	Erkek	Toplam	SINIFI	Kız	Erkek	Toplam
ANASINIFI A	8	8	16	2/A	9	14	23
ANASINIFI B	9	8	17	2/B	9	14	23
ANASINIFI NÜFUSU AZ A	1	4	5	3/A	7	9	16
ANASINIFI NÜFUSU AZ B	3	3	6	3/B	4	9	13
1/A	7	10	17	4/A	8	9	17
1/B	7	11	18	4/B	6	8	14
HAF. OTST. 1	1	1	2	HAF. OTST. 4	0	1	1

## Donanım ve Teknolojik Kaynaklarımız

Teknolojik kaynaklar başta olmak üzere okulumuzda bulunan çalışır durumdaki donanım malzemesine ilişkin bilgiye alttaki tabloda yer verilmiştir.

### Teknolojik Kaynaklar Tablosu

Akıllı Tahta Sayısı	8	TV Sayısı	
Masaüstü Bilgisayar Sayısı	5	Yazıcı Sayısı	2
Taşınabilir Bilgisayar Sayısı		Fotokopi Makinası Sayısı	2
Projeksiyon Sayısı	3	İnternet Bağlantı Hızı	24

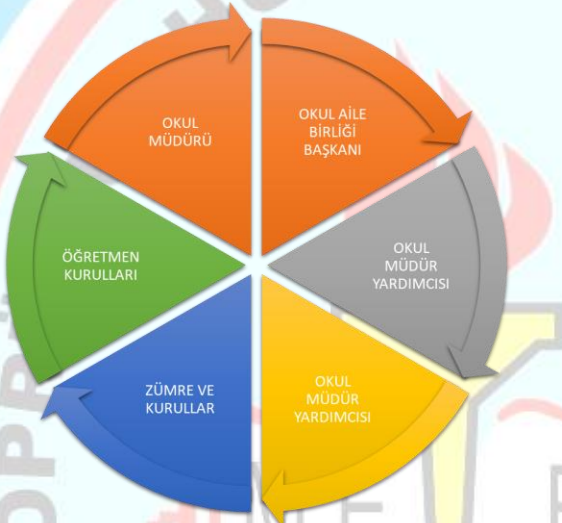
## Gelir ve Gider Bilgisi

Okulumuzun genel bütçe ödenekleri, okul aile birliği gelirleri ve diğer katkılarda dâhil olmak üzere gelir ve giderlerine ilişkin son iki yıl gerçekleşme bilgileri alttaki tabloda verilmiştir.

Yıllar	Gelir Miktarı	Gider Miktarı
2021	27068,10	26195,00
2022	55744,44	35491,00
2023	191561,12	158729,00

## PAYDAŞ ANALİZİ

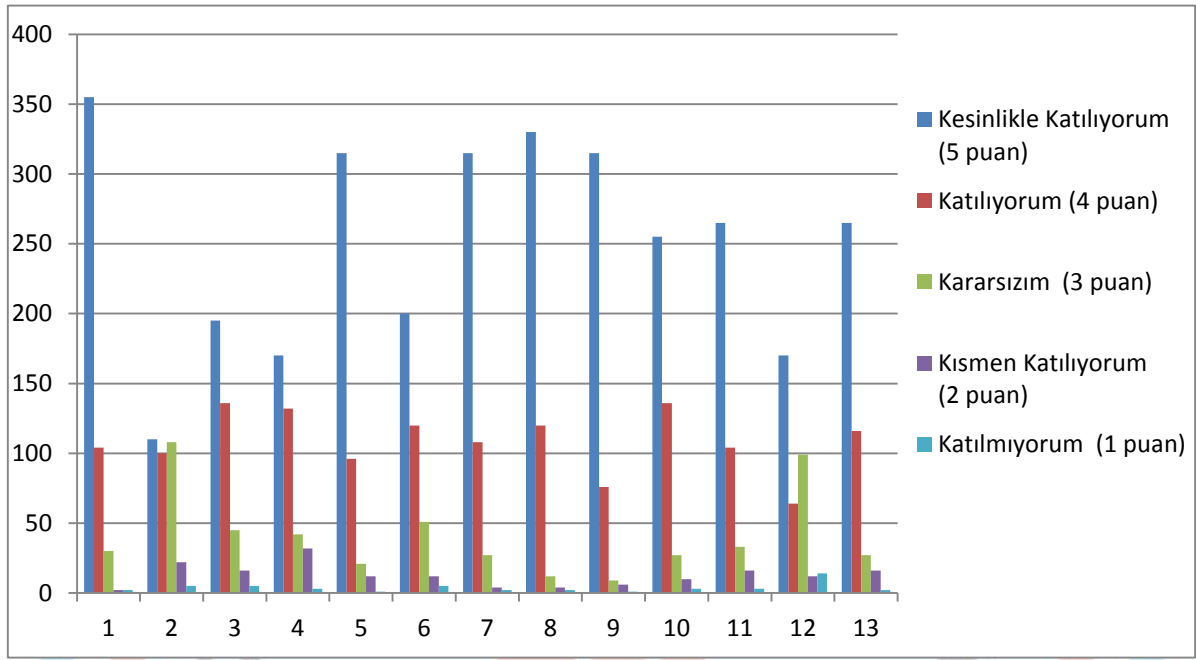
Kurumumuzun temel paydaşları öğrenci, veli ve öğretmen olmakla birlikte eğitimin dışsal etkisi nedeniyle okul çevresinde etkileşim içinde olunan geniş bir paydaş kitlesi bulunmaktadır. Paydaşlarımızın görüşleri anket, toplantı, dilek ve istek kutuları, elektronik ortamda iletilen önerilerde dâhil olmak üzere çeşitli yöntemlerle sürekli olarak alınmaktadır.



Paydaş anketlerine ilişkin ortaya çıkan temel sonuçlara altta yer verilmiştir :

## Öğrenci Anketi Sonuçları:

SIRA NO	MADDELER	Kesinlikle Katılıyorum	Katılıyorum	Kararsızım	Kısmen Katılıyorum	Katılmıyorum	Ortalama	Memnuniyet Algısı
1	Öğretmenlerimle ihtiyaç duyduğumda rahatlıkla görüşebilirim.	71	26	10	1	2	4,48	Güçlü
2	Okul müdürü ile ihtiyaç duyduğumda rahatlıkla konuşabiliyorum.	22	25	36	11	5	3,48	Güçlü
3	Okulun rehberlik servisinden yeterince yararlanabiliyorum.	39	34	15	8	5	3,93	Güçlü
4	Okula ilettiğimiz öneri ve isteklerimiz dikkate alınır.	34	33	14	16	3	3,79	Güçlü
5	Okulda kendimi güvende hissediyorum.	63	24	7	6	1	4,41	Güçlü
6	Okulda öğrencilerle ilgili alınan kararlarda bizlerin görüşleri alınır.	40	30	17	6	5	3,96	Güçlü
7	Öğretmenler yeniliğe açık olarak derslerin işlenişinde çeşitli yöntemler kullanmaktadır.	63	27	9	2	2	4,43	Güçlü
8	Derslerde konuya göre uygun araç gereçler kullanılmaktadır.	66	30	3	2	2	4,51	Güçlü
9	Teneffüslerde ihtiyaçlarımı giderebiliyorum.	63	19	3	3	1	4,57	Güçlü
10	Okulun içi ve dışı temizdir.	51	34	9	5	3	4,23	Güçlü
11	Okulun binası ve diğer fiziki mekânlar yeterlidir.	53	26	11	8	3	4,17	Güçlü
12	Okul kantininde satılan malzemeler sağlıklı ve güvenlidir.	34	16	33	6	14	3,49	Güçlü
13	Okulumuzda yeterli miktarda sanatsal ve kültürel faaliyetler düzenlenmektedir.	53	29	9	8	2	4,22	Güçlü



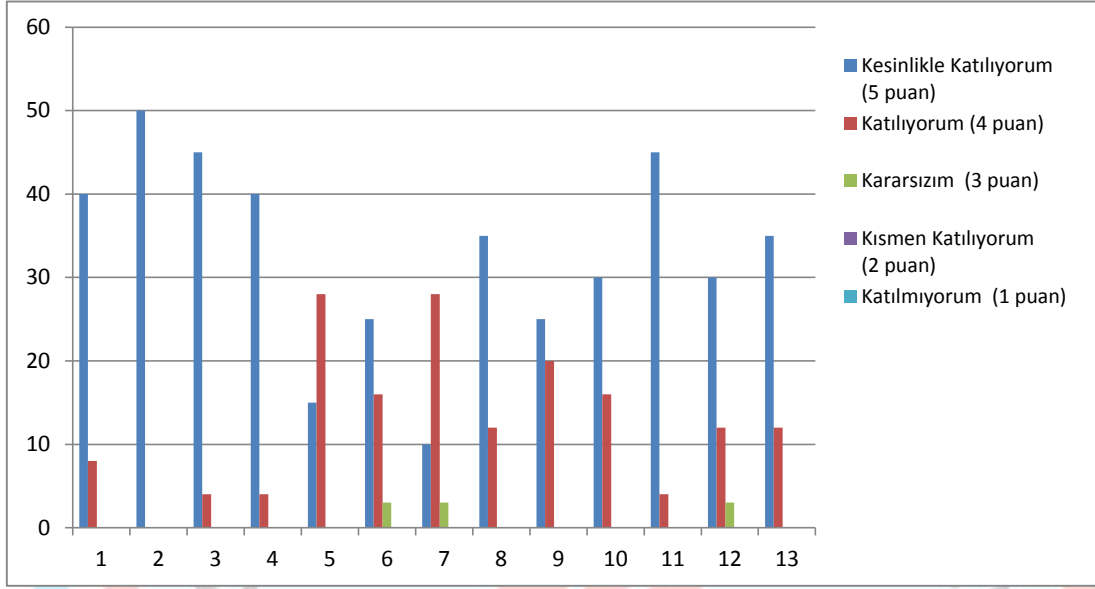
Öğrencilerimiz genel olarak okulumuzu güvenli ve hijyenik bulmaktadırlar. Bahçemizin büyüklüğü yemekhanemizin ve kooperatifimizin bulunması memnuniyet yaratmaktadır. Okulumuzda yeterli sayıda sosyal etkinlik ve kurs mevcuttur.

Öğrencilerimiz kooperatifimizin ana bina içinde bulunmasını ve yiyecek çeşitliliğinin artmasını istemektedirler. Yemekhanede dağıtılan yemeklerin daha iyi olmasını istemektedirler. Çok amaçlı salon, satranç odası ve kütüphane genel istekler arasındadır.

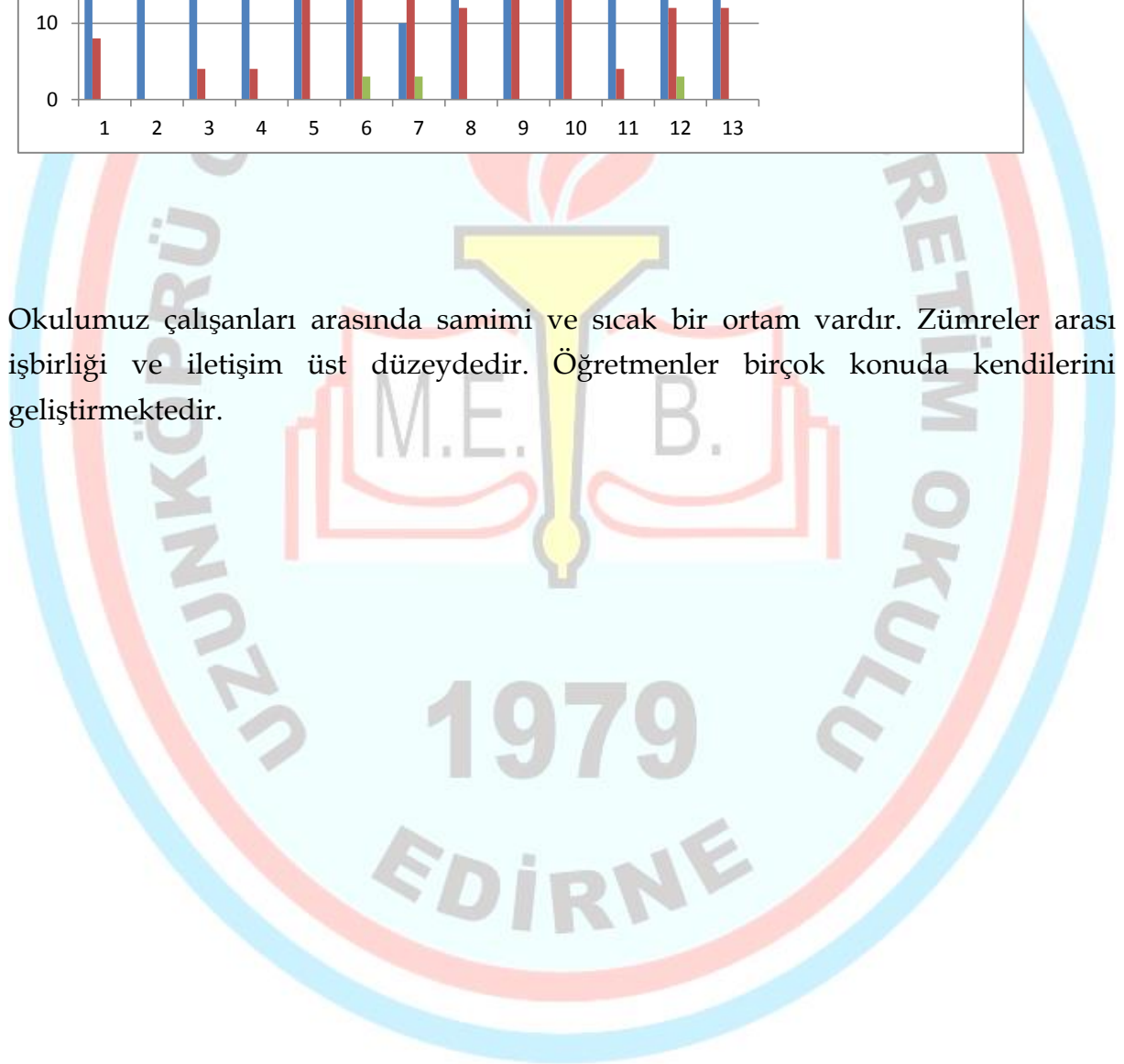


## Öğretmen Anketi Sonuçları:

SIRA NO	MADDELER	Kesinlikle Katılıyorum	Katılıyorum	Kararsızım	Kısmen Katılıyorum	Katılmıyorum	Ortalama	Memnuniyet Algısı
1	Okulumuzda alınan kararlar, çalışanların katılımıyla alınır.	8	2	0	0	0	4,80	Güçlü
2	Kurumdaki tüm duyurular çalışanlara zamanında iletilir.	10	0	0	0	0	5,00	Güçlü
3	Her türlü ödüllendirmede adil olma, tarafsızlık ve objektiflik esastır.	9	1	0	0	0	4,90	Güçlü
4	Kendimi, okulun değerli bir üyesi olarak görürüm.	9	1	0	0	0	4,90	Güçlü
5	Çalıştığım okul bana kendimi geliştirme imkânı tanımaktadır.	3	7	0	0	0	4,30	Güçlü
6	Okul, teknik araç ve gereç yönünden yeterli donanıma sahiptir.	5	4	1	0	0	4,40	Güçlü
7	Okulda çalışanlara yönelik sosyal ve kültürel faaliyetler düzenlenir.	2	7	1	0	0	4,10	Güçlü
8	Okulda öğretmenler arasında ayırım yapılmamaktadır.	7	3	0	0	0	4,70	Güçlü
9	Okulumuzda yerelde ve toplum üzerinde olumlu etki bırakacak çalışmalar yapmaktadır.	5	5	0	0	0	4,50	Güçlü
10	Yöneticilerimiz, yaratıcı ve yenilikçi düşüncelerin üretilmesini teşvik etmektedir.	6	4	0	0	0	4,60	Güçlü
11	Yöneticiler, okulun vizyonunu, stratejilerini, iyileştirmeye açık alanlarını vs. çalışanlarla paylaşır.	9	1	0	0	0	4,90	Güçlü
12	Okulumuzda sadece öğretmenlerin kullanımına tahsis edilmiş yerler yeterlidir.	6	3	1	0	0	4,50	Güçlü
13	Alanıma ilişkin yenilik ve gelişmeleri takip eder ve kendimi güncellerim.	7	3	0	0	0	4,70	Güçlü

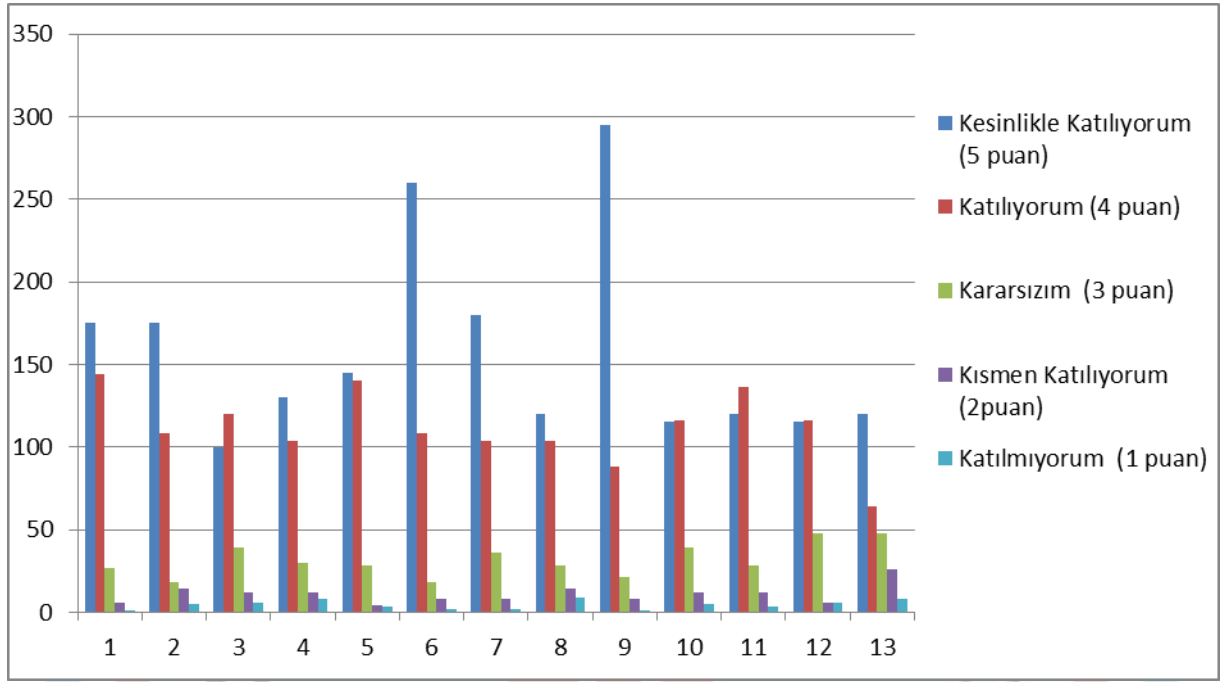


Okulumuz çalışanları arasında samimi ve sıcak bir ortam vardır. Zümreler arası işbirliği ve iletişim üst düzeydedir. Öğretmenler birçok konuda kendilerini geliştirmektedir.



## Veli Anketi Sonuçları:

SIRA NO	MADDELER	Kesinlikle Katılıyorum	Katılıyorum	Kararsızım	Kısmen Katılıyorum	Katılmıyorum	Ortalama	Memnuniyet Algısı
1	İhtiyaç duyduğumda okul çalışanlarıyla rahatlıkla görüşebiliyorum.	35	36	9	6	1	4,13	Güçlü
2	Bizi ilgilendiren okul duyurularını zamanında öğreniyorum.	35	27	6	7	5	4,00	Güçlü
3	Öğrencimle ilgili konularda okulda rehberlik hizmeti alabiliyorum.	20	30	13	6	6	3,69	Güçlü
4	Okula ilettiğim istek ve şikâyetlerim dikkate alınıyor.	26	24	10	6	8	3,73	Güçlü
5	Öğretmenler yeniliğe açık olarak derslerin işlenişinde çeşitli yöntemler kullanmaktadır.	29	35	9	2	3	4,09	Güçlü
6	Okulda yabancı kişilere karşı güvenlik önlemleri alınmaktadır.	52	27	6	4	2	4,35	Güçlü
7	Okulda bizleri ilgilendiren kararlarda görüşlerimiz dikkate alınır.	36	26	12	4	2	4,13	Güçlü
8	E-Okul Veli Bilgilendirme Sistemi ile okulun internet sayfasını düzenli olarak takip ediyorum.	24	26	7	7	9	3,67	Güçlü
9	Çocuğumun okulunu sevdiğini ve öğretmenleriyle iyi anlaştığını düşünüyorum.	59	22	7	4	1	4,44	Güçlü
10	Okul, teknik araç ve gereç yönünden yeterli donanıma sahiptir.	23	29	13	6	5	3,78	Güçlü
11	Okul her zaman temiz ve bakımlıdır.	24	34	9	6	3	3,92	Güçlü
12	Okulun binası ve diğer fiziki mekânlar yeterlidir.	23	29	16	3	6	3,78	Güçlü
13	Okulumuzda yeterli miktarda sanatsal ve kültürel faaliyetler düzenlenmektedir.	24	16	16	13	8	3,45	Güçlü



Velilerimiz genel olarak okulun temizlik, güvenlik, sosyal faaliyetler, öğretmenlerin ders içi performans ve veli iletişiminden memnundur.

Velilerimiz özellikle yemekhanemizin uygun olmadığını ve çıkan yemeklerin lezzetli olmamasından memnun değiller. Ayrıca okul kooperatifinde doyurucu olduğuna inandıkları( tost, poğaç, simit vb.) yiyeceklerin olmasını istiyorlar.

## GZFT (Güçlü, Zayıf, Fırsat, Tehdit) Analizi \*

Okulumuzun temel istatistiklerinde verilen okul künyesi, çalışan bilgileri, bina bilgileri, teknolojik kaynak bilgileri ve gelir gider bilgileri ile paydaş anketleri sonucunda ortaya çıkan sorun ve gelişime açık alanlar iç ve dış faktör olarak değerlendirilerek GZFT tablosunda belirtilmiştir. Dolayısıyla olguyu belirten istatistikler ile algıyı ölçen anketlerden çıkan sonuçlar tek bir analizde birleştirilmiştir.

Kurumun güçlü ve zayıf yönleri donanım, malzeme, çalışan, iş yapma becerisi, kurumsal iletişim gibi çok çeşitli alanlarda kendisinden kaynaklı olan güçlülükleri ve zayıflıkları ifade etmektedir ve ayırmda temel olarak okul müdürü/müdürlüğü kapsamında bakılarak iç faktör ve dış faktör ayrımı yapılmıştır.

### İçsel Faktörler

#### Güçlü Yönler

Öğrenciler	Okulumuzda derslik başına düşen öğrenci sayılarının ideal sayı olarak belirlenen sayıdan daha az olması
Çalışanlar	Okulumuzda çalışan tüm personelin uyum içerisinde çalışması, özlük ile ilgili işlemlerinin hatasız ve hızlı bir şekilde yürütülmesi, sistem üzerinden güncellenmesi, ilgililerin bilgilendirilmesinin sağlanması
Veliler	Okul güvenliğinin iyi olması. Okulumuzda kooperatif ve yemekhanenin bulunması
Bina ve Yerleşke	Okulumuzun bahçesinin geniş ve gürültüden uzak olması
Donanım	Okulumuzun eğitim öğretim için donanımları (tahta, öğrenci sıraları, teknolojik araç-gereç, materyal ve malzemelerinin) yeterli olması
Bütçe	Merkezi ödeneklerin yeterli olması
Yönetim Süreçleri	Çalışanların yönetim tarafından desteklenmesi
İletişim Süreçleri	Okulumuzda nitelikli, eğitim düzeyi yüksek ve yeterli sayıda personelin bulunması; eğitimcilerimizin istekli, gelişime açık ve alanında uzman olması
vb	

## Zayıf Yönler

Öğrenciler	Dezavantajlı öğrencilerimizin okul devamsızlıkları
Çalışanlar	Okulumuzun taşıma merkezi bir okul olması
Veliler	Parçalanmış aile oranının yüksek olması
Bina ve Yerleşke	Atölye, yemekhane, Çok amaçlı salon bulunmaması
Donanım	
Bütçe	Kalorifer ateşçisi maliyetinin yüksek olması
Yönetim Süreçleri	
İletişim Süreçleri	
vb	

## Dışsal Faktörler

### Fırsatlar

Politik	İlçenin yönetim kademesine ulaşılabilirlik - Çevremizde kurumsal ve bireysel bazda sürekli gelişmeyi hedefleyen bilinç düzeyinin artıyor olması. Bakanlığımızda; katılımcı, planlı, gelişimci, şeffaf ve performans dayalı stratejik yönetim” anlayışına geçme çabaları
Ekonomik	Çevrede maddi durumu ortalamanın üzerinde kişi ve işletmelerin varlığı
Sosyolojik	-Toplum nezdinde eğitimin gereğine; bilinç ve duyarlılığının artması -Çevremizin aynı sosyo-kültürel yapıya sahip olması.
Teknolojik	Öğretmenlerimizin ve idari personelimizin teknoloji ile barışık olması
Mevzuat-Yasal	-Eğitimde fırsat eşitliğine yönelik alınan tedbirlerin her geçen gün daha artırılması hususundaki çabalar -Psikolojik, sosyal ve hatta fiziksel şiddetin eğitim ve disiplin aracı olarak kullanılmasına son verilmesi
Ekolojik	-Doğal ortamların eğitim ortamlarını(okul) olumsuz etkilemesine karşı(soğuk-sıcak-yağış-ulaşım vb.) teknoloji ve tedbirlerin gelişmesi - Tüm toplumlarda artan çevre bilinci

## Tehditler

Politik	- Eğitim politikalarında çok sık deęişiklik yapılması ve eğitim sistemindeki düzenlemelere ilişkin pilot uygulamaların yetersizlięi -Personel Politikaları nedeniyle okulumuzda ki destek personel yetersizlięi ve bunu telafi edebilecek hizmet alımında yaşanan kaynak sorunu□
Ekonomik	-Velilerin Sosyo-ekonomik düzeylerindeki farklılıklar. -Eğitim ve öğretimde kullanılan cihaz ve makinelerin yüksek teknolojilere sahip olması nedeniyle bakım, onarımlarının pahalı olması dolayısıyla okulların maddi yönden zorlanması
Sosyolojik	-Medyanın (tv, internet, magazin, diziler vb.) öğrenciler üzerinde olumsuz etkilerinin olması -İnsanların çocuklarının eğitime yönelik duyarlılıklarının aynı oranda olmaması
Teknolojik	-Sürekli gelişen ve deęişen teknolojileri takip etme zorunluluęundan doğan maddi kaynak sorunu -E-ortamın güvenlięinin tam sağlanamaması, yersiz, kötüye kullanımları ve yeni gelişen suçlar
Mevzuat-Yasal	- Siyasi ve sendikal grupların atama ve görevlendirmelerde yasal düzenlemeler üzerinde etkili olma isteęi -Mevzuatın açık, anlaşılır ve ihtiyaca uygun hazırlanmaması nedeniyle güncelleme ihtiyacının sıklıkla ortaya çıkması
Ekolojik	Yeni nesillerde çevre bilincine karşı duyarsızlık.

## Gelişim ve Sorun Alanları

Gelişim ve sorun alanları analizi ile GZFT analizi sonucunda ortaya çıkan sonuçların planın geleceęe yönelim bölümü ile ilişkilendirilmesi ve buradan hareketle hedef, gösterge ve eylemlerin belirlenmesi sağlanmaktadır.

Gelişim ve sorun alanları ayırımında eğitim ve öğretim faaliyetlerine ilişkin üç temel tema olan Eğitime Erişim, Eğitimde Kalite ve kurumsal Kapasite kullanılmıştır. Eğitime erişim, öğrencinin eğitim faaliyetine erişmesi ve tamamlamasına ilişkin süreçleri; Eğitimde kalite, öğrencinin akademik başarısı, sosyal ve bilişsel gelişimi ve

istihdamı da dâhil olmak üzere eğitim ve öğretim sürecinin hayata hazırlama evresini; Kurumsal kapasite ise kurumsal yapı, kurum kültürü, donanım, bina gibi eğitim ve öğretim sürecine destek mahiyetinde olan kapasiteyi belirtmektedir.

<b>Eğitime Erişim</b>	<b>Eğitimde Kalite</b>	<b>Kurumsal Kapasite</b>
Okullaşma Oranı	Akademik Başarı	Kurumsal İletişim
Okula Devam/ Devamsızlık	Sosyal, Kültürel ve Fiziksel Gelişim	Kurumsal Yönetim
Okula Uyum, Oryantasyon	Sınıf Tekrarı	Bina ve Yerleşke
Özel Eğitime İhtiyaç Duyan Bireyler	İstihdam Edilebilirlik ve Yönlendirme	Donanım
Yabancı Öğrenciler	Öğretim Yöntemleri	Temizlik, Hijyen
Hayatboyu Öğrenme	Ders araç gereçleri	İş Güvenliği, Okul Güvenliği
		Taşıma ve servis



Gelişim ve sorun alanlarına ilişkin GZFT analizinden yola çıkılarak saptamalar yapılırken yukarıdaki tabloda yer alan ayrımda belirtilen temel sorun alanlarına dikkat edilmesi gerekmektedir.

### Gelişim ve Sorun Alanlarımız

<b>1.TEMA: EĞİTİM VE ÖĞRETİME ERİŞİM</b>	
1	Okullaşma Oranı / Okul öncesi eğitimde okullaşma oranı.
2	Okula Devam - Devamsızlık / Zorunlu eğitimden erken ayrılma.
3	Okula Uyum / Öğrencilere yönelik oryantasyon faaliyetlerinin yetersizliği
4	Özel Eğitime İhtiyaç Duyan Bireyler / Özel eğitime ihtiyaç duyan bireylerin uygun eğitime erişiminin sağlanamaması.
5	Yabancı Öğrenciler / Özel politika gerektiren grupların eğitime erişimi.□

<b>2.TEMA: EĞİTİM VE ÖĞRETİMDE KALİTE</b>	
1	Sosyal, Kültürel ve Fiziksel Gelişim / Taşıma merkezi okul olduğumuzdan, sanatsal, sportif ve kültürel faaliyetlere öğrenci katılımının yetersizliği
2	Öğretim Yöntemleri / Öğretmenlere yönelik hizmet içi eğitimler
3	Teknolojik imkanlar / Eğitimde bilgi ve iletişim teknolojilerinin kullanımı
4	Rehberlik / Eğitsel, mesleki ve kişisel rehberlik hizmetleri
5	İstihdam Edilebilirlik ve Yönlendirme / Eğitsel değerlendirme ve tanılama çalışmaları
6	Okul sağlığı ve hijyen / Okul sağlığı ve hijyen eğitiminin ailelere ulaştırılamaması .

<b>3.TEMA: KURUMSAL KAPASİTE</b>	
1	Kurumsal İletişim / Çalışma ortamlarının iletişimi ve iş motivasyonunu sağlayacak biçimde düzenlenmemesi.
2	Kurumsal İletişim / İç ve dış paydaşları ile etkin ve sürekli iletişim sağlanamaması
3	Kurumsal Yönetim / Kurumsal aidiyet duygusunun geliştirilmemesi□
4	Kurumsal Yapı / Okul ve kurumların sosyal, kültürel, sanatsal ve sportif faaliyet kapalı alanlarının yetersizliği
5	Kurumsal Yapı / Okullardaki fiziki durumun özel eğitime gereksinim duyan öğrencilere uygunluğu

## BÖLÜM III: MİSYON, VİZYON VE TEMEL DEĞERLER

Okul Müdürlüğümüzün Misyon, vizyon, temel ilke ve değerlerinin oluşturulması kapsamında öğretmenlerimiz, öğrencilerimiz, velilerimiz, çalışanlarımız ve diğer paydaşlarımızdan alınan görüşler, sonucunda stratejik plan hazırlama ekibi tarafından oluşturulan Misyon, Vizyon, Temel Değerler; Okulumuz üst kuruluna sunulmuş ve üst kurul tarafından onaylanmıştır.

### MİSYONUMUZ

Gelişen ve değişen teknolojiye ayak uydurabilen,  
Azimli,  
Zorluklar karşısında baş etme stratejilerini kullanabilen,  
İstikrarlı bir nesil yetiştirmektir

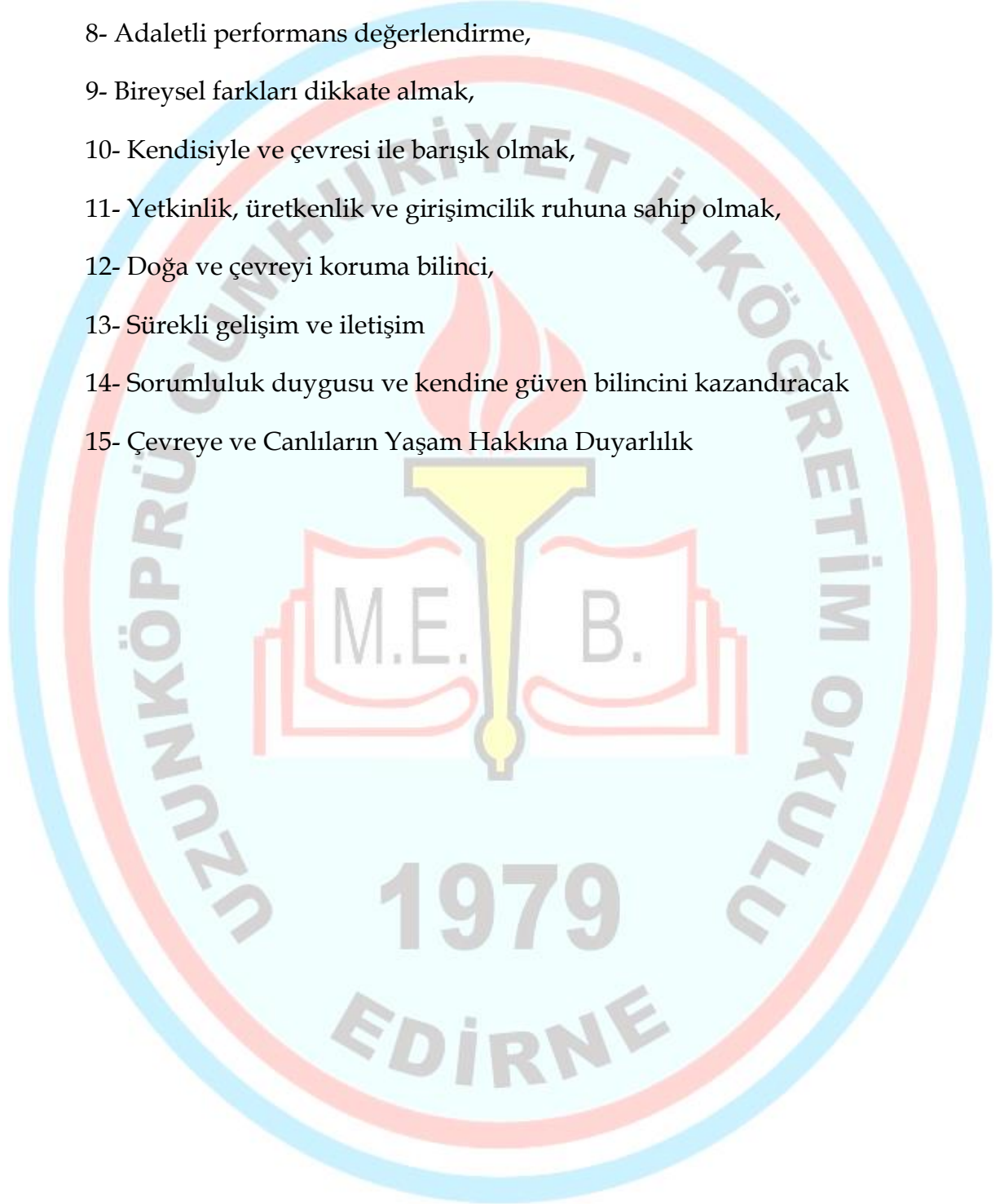
### VİZYONUMUZ

Milli Eğitimin temel amaçlarını gerçekleştirerek  
Ulusal, insani ve evrensel etik değerlere sahip  
Sosyal, kültürel ve sportif faaliyetlerde kendini gerçekleştirebilen,  
Topluma yararlı, yaratıcı ve pozitif düşünen,  
Atatürk ilke ve inkılaplarına bağlı,  
Farklılıkları zenginlik kabul eden,  
Araştıran, çağdaş ve demokratik bireyler yetiştirmektir.

### TEMEL DEĞERLERİMİZ

- 1- Önce insan,
- 2- Liyakat,
- 3- Kültürel ve Sanatsal Duyarlılık ile Sportif Beceri
- 4- Karşılıklı güven ve dürüstlük,

- 5- Kùltür öęelerine baęlılık,
- 6- Sabırlı, hořęörùlù ve kararlılık,
- 7- Eęitimde süreklilik anlayıřı,
- 8- Adaletli performans deęerlendirme,
- 9- Bireysel farkları dikkate almak,
- 10- Kendisiyle ve çevresi ile barıřık olmak,
- 11- Yetkinlik, üretkenlik ve girişimcilik ruhuna sahip olmak,
- 12- Doęa ve çevreyi koruma bilinci,
- 13- Sürekli gelişim ve iletişim
- 14- Sorumluluk duygusu ve kendine güven bilincini kazandıracak
- 15- Çevreye ve Canlıların Yařam Hakkına Duyarlılık



## BÖLÜM IV: AMAÇ, HEDEF VE EYLEMLER

### TEMA I: EĞİTİM VE ÖĞRETİME ERİŞİM

Stratejik Amaç 1: Bütün bireylerin eğitim ve öğretime adil şartlar altında erişmesini ve yine eğitim öğretimini adil şartlar altında tamamlamasını sağlamak.

Stratejik Hedef 1.1. Plan dönemi sonuna kadar dezavantajlı gruplar başta olmak üzere, eğitim ve öğretimin her tür ve kademesinde katılım ve tamamlama oranlarını artırmak , uyum ve devamsızlık sorunlarını gidermektir.

Eğitim ve öğretime erişim okullaşma ve okul terki, devam ve devamsızlık, okula uyum ve oryantasyon, özel eğitime ihtiyaç duyan bireylerin eğitime erişimi, yabancı öğrencilerin eğitime erişimi ve hayatboyu öğrenme kapsamında yürütülen faaliyetlerin ele alındığı temadır.

## Performans Göstergeleri

No	PERFORMANS GÖSTERGESİ	Mevcut	HEDEF				
		2023	2024	2025	2026	2027	2028
<b>PG.1.1.a</b>	Kayıt bölgesindeki öğrencilerden (5 yaş) okula kayıt yaptıranların oranı (%)	90	92	94	96	98	100
<b>PG.1.1.b</b>	Kayıt bölgesindeki öğrencilerden okula kayıt yaptıranların oranı (%)	95	96	97	98	98	100
<b>PG.1.1.c</b>	İlkokul birinci sınıf öğrencilerinden en az bir yıl okul öncesi eğitim almış olanların oranı (%)	90	92	94	96	98	100
<b>PG.1.1.d</b>	Okula yeni başlayan öğrencilerden oryantasyon eğitimine katılanların oranı (%)	90	90	95	100	100	100
<b>PG.1.1.e</b>	Bir eğitim ve öğretim döneminde 20 gün ve üzeri devamsızlık yapan öğrenci oranı (%)	3,4	3,2	3,0	2,5	2,0	1,0
<b>PG.1.1.f</b>	Bir eğitim ve öğretim döneminde 20 gün ve üzeri devamsızlık yapan yabancı öğrenci oranı (%)	0	0	0	0	0	0
<b>PG.1.1.g</b>	Okulun özel eğitime ihtiyaç duyan bireylerin kullanımına uygunluğu (0-1)	1	1	1	1	1	1

## Eylemler

No	Eylem İfadesi	Eylem Sorumlusu	Eylem Tarihi
1.1.1	Kayıt bölgesinde yer alan öğrencilerin tespiti çalışması yapılacaktır.	Okul Stratejik Plan Ekibi	01 Eylül-20 Eylül
1.1.2	Devamsızlık yapan öğrencilerin tespiti ve erken uyarı sistemi için çalışmalar yapılacaktır.	Okul İdaresi Rehberlik Servisi Öğretmenler	01 Eylül-20 Eylül
1.1.3	Devamsızlık yapan öğrencilerin velileri ile özel aylık toplantı ve görüşmeler yapılacaktır.	Okul İdaresi Rehberlik Servisi Öğretmenler	Her ayın son haftası
1.1.4	Okulun özel eğitime ihtiyaç duyan bireylerin kullanımının kolaylaştırılması için rampa ve asansör eksiklikleri tamamlanacaktır.	Okul Müdürü Okul Aile Birliği Veliler	Mayıs 2020
1.1.5	Okula yeni başlayan öğrencilere oryantasyon eğitimi verilecektir	Ana sınıfı ve 1.Sınıf Öğretmenleri	01Eylül-20 Eylül
1.1.6	İlkokula yeni başlayan çocukların okulöncesi eğitim almaları için gerekli çalışmalar yapılacaktır.	Okul Öncesi Öğretmenleri ve Okul İdaresi	Eylül Ayının İlk Haftası

## TEMA II: EĞİTİM VE ÖĞRETİMDE KALİTENİN ARTIRILMASI

Eğitim ve öğretimde kalitenin artırılması başlığı esas olarak eğitim ve öğretim faaliyetinin hayata hazırlama işlevinde yapılacak çalışmaları kapsamaktadır.

Bu tema altında akademik başarı, sınav kaygıları, sınıfta kalma, ders başarıları ve kazanımları, disiplin sorunları, öğrencilerin bilimsel, sanatsal, kültürel ve sportif faaliyetleri ile istihdam ve meslek edindirmeye yönelik rehberlik ve diğer mesleki faaliyetler yer almaktadır.

Stratejik Amaç 2: Öğrencilerimizin gelişmiş dünyaya uyum sağlayacak şekilde donanımlı bireyler olabilmesi için eğitim ve öğretimde kalite artırılabacaktır.

Stratejik Hedef 2.1. Öğrenme kazanımlarını takip eden ve velileri de sürece dâhil eden bir yönetim anlayışı ile öğrencilerimizin akademik başarıları ve sosyal faaliyetlere etkin katılımı artırılabacaktır.

### Performans Göstergeleri

No	PERFORMANS GÖSTERGESİ	Mevcut	HEDEF				
		2023	2024	2025	2026	2027	2028
PG.2.1.a	Bir eğitim ve öğretim döneminde bilimsel, kültürel, sanatsal ve sportif alanlarda en az bir faaliyete katılan öğrenci oranı (%)	20	30	50	60	70	80
PG.2.1.b	Bir eğitim ve öğretim döneminde bilimsel, kültürel, sanatsal ve sportif alanlarda düzenlenen faaliyet sayısı	5	6	7	8	9	10
PG.2.1.c	Öğrenci başına okunan kitap sayısı	25	30	35	40	45	50
PG.2.1.d	Ulusal projelere katılan öğrenci oranı (%)	5	10	15	20	25	30
PG.2.1.e	Toplumsal sorumluluk ve gönüllülük programlarına katılan öğrenci oranı (%)	20	25	30	35	40	50
PG.2.1.f	İftihar belgesi alan öğrenci oranı (%)	15	20	20	30	30	40
PG.2.1.g	Takdir ve Teşekkür belgesi alan öğrenci oranı (%)	65	70	70	75	75	80
PG.2.1.h	Okulun yabancı dil puan ortalaması (%)	65	70	75	75	80	85

## Eylemler

No	Eylem İfadesi	Eylem Sorumlusu	Eylem Tarihi
2.1.1	Okulumuzda bilimsel, kültürel, sanatsal, sportif ve toplum hizmeti alanlarında etkinliklere katılım oranı artırılabacaktır.	Tüm Paydaşlar	Eğitim Öğretim Süresince
2.1.2	Çevre bilincinin artırılması çerçevesinde yapılan etkinliklere katılan öğrenciler ödüllendirilerek katılım oranımız artırılabacaktır.	Tüm Paydaşlar	Eğitim Öğretim Süresince
2.1.3	Hedefledikleri başarıyı gösteremediği belirlenen öğrencilerin akademik ve sosyal gelişimleri için okulumuzda destek programları uygulanacaktır	Okul İdaresi , Öğretmenler	Eğitim Öğretim Süresince
2.1.4	Okulumuz da ders dışı egzersiz çalışmalarına önem verilecek ve çalışmalar desteklenecektir.	Okul İdaresi , Öğretmenler	Eğitim Öğretim Süresince
2.1.5	Okul sağlığı ve hijyen konularında öğrencilerin, ailelerin ve çalışanların bilinçlendirilmesine yönelik faaliyetler yapılacaktır. Okulumuzun bu konulara ilişkin değerlendirmelere (Okulum Temiz, Beyaz Bayrak, Beslenme Dostu Okul, Sıfır Atık Projesi vb.) katılmaları desteklenecektir	Tüm Paydaşlar	Eğitim Öğretim Süresince
2.1.6	Çeşitli yarışma, organizasyon ve benzer etkinliklerle okulumuzda kitap okuma hareketliliği sağlanarak öğrencilerin kitap okumaya yönelik ilgisinin artması sağlanacaktır	Okul İdaresi , Öğretmenler	Eğitim Öğretim Süresince
2.1.7	Okulumuzda çocukların düşünsel, duygusal ve fiziksel ihtiyaçlarını destekleyen Tasarım Beceri Atölyeleri kurulacaktır.	Okul Müdürü Okul Aile Birliği Veliler	2024-2028



Stratejik Hedef 2.2. Etkin bir rehberlik anlayışıyla, öğrencilerimizi ilgi ve becerileriyle orantılı bir şekilde üst öğrenime hazırlamak.

### Performans Göstergeleri

No	PERFORMANS GÖSTERGESİ	Mevcut	HEDEF				
		2023	2024	2025	2026	2027	2028
<b>PG.2.2.a</b>	Rehberlik hizmetlerinden yararlanan öğrenci oranı (%)	80	85	90	95	100	100
<b>PG.2.2.b</b>	Rehberlik hizmetlerinden yararlanan veli oranı (%)	20	30	40	50	60	70

### Eylemler

No	Eylem İfadesi	Eylem Sorumlusu	Eylem Tarihi
2.2.1.	Rehberlik hizmetlerinden yararlanan öğrenci oranı artırılacaktır.	Okul İdaresi , Öğretmenler	Eğitim Öğretim Süresince
2.2.2	Rehberlik hizmetlerinden yararlanan veli oranı artırılacaktır.	Okul İdaresi , Öğretmenler	Eğitim Öğretim Süresince

## TEMA III: KURUMSAL KAPASİTE

### Stratejik Amaç 3:

Beşerî, fizikî, malî ve teknolojik yapı ile yönetim ve organizasyon yapısını iyileştirerek, eğitime erişimi ve eğitimde kaliteyi artıracak etkin ve verimli bir kurumsal yapıyı tesis etmek.

### Stratejik Hedef 3.1.

Yönetim ve öğrenme etkinliklerinin izlenmesi, değerlendirilmesi ve geliştirilmesi amacıyla veriye dayalı yönetim yapısına geçilecektir.

### Performans Göstergeleri

No	PERFORMANS GÖSTERGESİ	Mevcut	HEDEF				
		2023	2024	2025	2026	2027	2028
<b>PG.3.1</b>	Okulumuz mobil bilgilendirme sistemi ile ulaşılan veli oranı (%)	30	40	50	70	90	100
<b>PG.3.2</b>	Okulumuz bilgi edinme sistemlerinden hizmet alanların memnuniyet oranı (%)	90	92	94	96	98	100
<b>PG.3.3</b>	Okul web sitemizin kullanım sıklığı(%)	70	75	80	85	90	100
<b>PG.3.4</b>	Okulumuz öğretmenlerinin ihtiyaç duyduğu bilgi, belge ve dokümanlara ulaşım oranı (%)	100	100	100	100	100	100

## Eylemler

No	Eylem İfadesi	Eylem Sorumlusu	Eylem Tarihi
3.1.1	Yönetim ve öğrenme etkinliklerinin izlenmesi, değerlendirilmesi ve geliştirilmesi amacıyla veriye dayalı yönetim yapısı desteklenecektir.	Okul İdaresi	Eğitim Öğretim Süresince
3.1.2	Okulumuz bilgi edinme sistemlerinin aktif bir şekilde kullanılması sağlanacaktır.	Okul İdaresi Öğretmenler	Eğitim Öğretim Süresince
3.1.3	Okulumuzca bilgi edinme sistemleri vasıtasıyla bilgi istenilen konuların analizi yapılacak, sıklıkla talep edilen bilgiler web sitemizde yayınlanarak kamuoyu ile düzenli olarak paylaşılacaktır. Böylelikle mükerrer bilgi taleplerinin önüne geçilecektir.	Okul Müdürü	Eğitim Öğretim Süresince
3.1.4	Öğretmenlerimizin ihtiyaç duyduğu bilgi, belge ve dokümanlara hızlı bir şekilde erişim sağlayabilmesi amacıyla doküman ve veri yönetim merkezi oluşturulması desteklenecektir.	Tüm Paydaşlar	Eğitim Öğretim Süresince

### Stratejik Hedef 3.2.

Eđitim ve ğretim hizmetlerinin etkin sunumunu sađlamak iin; ynetici, ğretmen ve diđer personelini kiřisel ve mesleki becerilerini geliřtirerek hakkaniyetli bir řekilde dllendirilmesi sađlanacaktır.

#### Performans Gstergeleri

No	PERFORMANS GSTERGESİ	Mevcut	HEDEF				
		2023	2024	2025	2026	2027	2028
PG.3.2.1	Hizmet İi Eđitime katılan ynetici, ğretmen ve personel sayısı	2	4	6	8	10	12
PG.3.2.2	dl alan personel oranı (%)	80	100	100	100	100	100
PG.3.2.3	Akredite sertifika eđitimine katılmıř personel oranı (%)	-	7	14	21	28	35
PG.3.2.4	ğretmenlerin derslerde teknolojiyi etkin kullanma oranı(%)	70	80	90	100	100	100
PG.3.2.5	Lisansst eđitimi tamamlayan personel sayısı	2	2	3	4	5	6

## Eylemler

No	Eylem İfadesi	Eylem Sorumlusu	Eylem Tarihi
3.2.1	Özellikle sorun alanları olarak tespit edilen konularda (liderlik ve sınıf yönetimi, yetkinlik, öğretme usulü, ölçme ve değerlendirme, materyal hazırlama, iletişim kurma, teknolojiyi etkin ve verimli kullanma, yabancı dil, mesleki etik) öğretmenlerin belirli periyotlarda eğitim yapmaları sağlanacaktır	Okul Müdürü	Seminer Dönemi
3.2.2	Başarılı öğretmenlerin ödüllendirilmesi sağlanacaktır	Okul Müdürü	Sene Sonu
3.2.3	Okulumuz personellerinin talepleri, birimlerin ihtiyaçları, denetim raporları ve birimlerce tespit edilen sorun alanları dikkate alınarak personelimizin kurum içi ve kurum dışı eğitim seminerlerine katılımı sağlanacaktır.	Okul Müdürü Müdür Yardımcısı	Görevleri Süresince
3.2.4	Eğitimde Fırsatları Artırma ve Teknolojiyi İyileştirme Hareketi (FATİH) Projesi ile Okulumuzda öğrenci ve öğretmenlerin teknoloji kullanma yetkinlikleri artırılabilecektir.	Okul Müdürü	Eğitim Süresince Öğretim
3.2.5	Öğretmen ve okul yöneticilerimizin genel ve özel alanlarına yönelik becerilerini geliştirmek için lisansüstü düzeyde mesleki gelişim programlarına katılımı desteklenecektir	Tüm Paydaşlar	Eğitim Süresince Öğretim

## V. BÖLÜM: MALİYETLENDİRME

### 2024-2028 Stratejik Planı Faaliyet/Proje Maliyetlendirme Tablosu

Kaynak Tablosu	2024	2025	2026	2027	2028	Toplam
Genel Bütçe	30000	40000	50000	60000	70000	250000
Valilikler ve Belediyelerin Katkısı	-	-	-	-	-	-
Diğer (Okul Aile Birlikleri)	20000	25000	30000	35000	40000	150000
<b>TOPLAM</b>	<b>50000</b>	<b>65000</b>	<b>80000</b>	<b>95000</b>	<b>110000</b>	<b>400000</b>

## VI. BÖLÜM: İZLEME VE DEĞERLENDİRME

Okulumuz/Kurumumuz Stratejik Planı izleme ve değerlendirme çalışmalarında 5 yıllık Stratejik Planın izlenmesi ve 1 yıllık gelişim planının izlenmesi olarak ikili bir ayrıma gidilecektir.

Stratejik planın izlenmesinde 6 aylık dönemlerde izleme yapılacak denetim birimleri, il ve ilçe millî eğitim müdürlüğü ve Bakanlık denetim ve kontrollerine hazır halde tutulacaktır.

Yıllık planın uygulanmasında yürütme ekipleri ve eylem sorumlularıyla aylık ilerleme toplantıları yapılacaktır. Toplantıda bir önceki ayda yapılanlar ve bir sonraki ayda yapılacaklar görüşülüp karara bağlanacaktır. Yıllık planın uygulanmasında yürütme ekipleri ve eylem sorumlularıyla aylık ilerleme toplantıları yapılacaktır. Toplantıda bir önceki ayda yapılanlar ve bir sonraki ayda yapılacaklar görüşülüp karara bağlanacaktır.

### EKLER:

Öğretmen, öğrenci ve veli anket örnekleri klasör ekinde olup okullarınızda uygulanarak sonuçlarından paydaş analizi bölümü ve sorun alanlarının belirlenmesinde yararlanabilirsiniz.